

trad<sup>®</sup>  
POWER TOOLS

取扱説明書

# 充電ドライバー

TCD-36UB / TCD-36UR



## 目次

1. [△警告]、[△注意]、[△注]の意味について……	P.1	7.点検……	P.6
2.安全上のご注意(電動工具の共通事項)……	1~3	8.充電の仕方……	7
3.充電ドライバー使用上のご注意……	3~4	9.充電ドライバーの使い方……	8~9
4.各部の名称……	4	10.故障かな?と思ったら……	9
5.仕様……	5	11.修理を依頼するときは……	9
6.用途……	6	12.お手入れと保管方法……	10

この度は、「充電ドライバー」をお買い上げいただき、誠にありがとうございます。  
お買い上げいただきました「充電ドライバー」を安全に、正しくご使用いただくために、  
ご使用前に必ずこの取扱説明書をよくお読みください。  
お読みになったあとは次のご使用に備え、取り出しやすい場所に保管ください。

発売元



株式会社

**三共コーポレーション**

本社物流センター品質管理室  
〒639-2127 奈良県葛城市新町258番地1

フリーコール

**0800-500-2457**

(土・日・祝日を除く午前9時~午後5時)  
FAX (0745) 62-1777

## 1. 「△警告」、「△注意」、「△注」の意味について

ご使用上の注意事項は「△警告」、「△注意」、「△注」に区分し、次の意味を表します。

### △警告

誤った取り扱いをしたときに、使用者が死亡、または重傷を負う可能性が想定される内容のご注意。

### △注意

誤った取り扱いをしたときに、使用者が傷害を負う可能性が想定される内容および物的損害のみの発生が想定される内容のご注意。

※なお、△注意に記載した事項でも、状況によっては重大な結果に結び付く可能性があります。いずれも安全に関する重要な内容を記載しているので、必ず守ってください。

### △注

製品の据え付け、操作、メンテナンスに関する重要なご注意。

## 2. 安全上のご注意(電動工具の共通事項)

- 火災、感電、ケガなどの事故を未然に防ぐために、次に述べる「安全上のご注意」を必ず守ってください。
- ご使用前に、この「安全上のご注意」のすべてをよくお読みのうえ、指示に従って正しく使用してください。
- お読みになった後は、お使いになる方がいつでも見られる場所に必ず保管してください。

### 免責事項について

- 地震・雷・風水害および当社の責任以外の火災、第三者による行為、その他の事故、お客様の故意または過失、誤用、その他の異常な条件下での使用により生じた損害に関して、当社は一切責任を負いません。
- 本製品は「家庭用」として開発しています。商品の使用または使用不能から生じるいかなる他の損害(事業利益の損失、逸失利益、事業の中断など)に関して、一切責任を負いません。
- 取扱説明書の記載内容を守らないことにより生じた損害に関して、当社は一切責任を負いません。
- 当社が関与しない機器との組み合わせによる誤動作・故障などから生じた損害に関して、当社は一切責任を負いません。

### △警告

1. 作業場はいつもきれいに保ってください。
  - 散らかった場所や作業台は、事故の原因になります。
2. ご使用前に作業場の周辺を確認してください。
  - 電動工具を雨中で使用したり、湿った又は、濡れた場所で使用しないでください。
  - 作業場は必要に応じ適度な明るさで行ってください。
  - 可燃性の液体やガスのあるところでは使用しないでください。
3. 子供を近づけないください。
  - 作業者以外、作業場に近づけないください。
  - 作業者以外に電動工具を触らせないようにしてください。
4. 作業に合った電動工具を使用してください。
  - 金具やネジの締め付け状態、先端回転部のガタつき、部品の取り付け状態、その他運転に影響を及ぼす全ての箇所に異常のないことを確認してください。
  - 小型の電動工具のアクセサリーを、大型の電動工具で行う作業には使用しないでください。
  - 指定された用途以外に使用しないでください。

5. 無理をして使用しないでください。
  - 安全に能率よく作業するために、電動工具の能力に合った速さで作業してください。
6. きちんとした服装で作業してください。
  - だぶだぶの衣服やネックレスなどの装身具は、回転部に巻き込まれる恐れがあるので、着用しないでください。
  - 髪は帽子やヘアカーバーなどで覆ってください。
7. 無理な姿勢で作業をしないでください。
  - 常に足元をしっかりとらせ、バランスを保つようにしてください。
8. 保護メガネを使用してください。
  - 作業時は、保護メガネを使用してください。また、粉塵の多い作業では、防塵マスクを併用してください。
9. 防音保護具を着用してください。
  - 騒音の大きい作業では、耳栓、イヤーマフなどの防音保護具を着用してください。
10. コードを乱暴に扱わないでください。
  - コードを引っ張って電源コンセントから抜かないでください。
  - コードを熱、油、角のどがった所に近づけないでください。
11. 加工する物をしっかりと固定してください。
  - 加工する物を固定するために、クランプや万力などを利用してください。手で保持するより安全で両手で電動工具を利用できます。
12. 電動工具は、注意深く手入れをしてください。
  - 安全に能率よく作業するために、刃物類は常に手入れをし、よく切れる状態を保ってください。
  - 注油や付属品の交換は、取扱説明書に従ってください。
  - コードは定期的に点検し、損傷している場合は、お買い求めの販売店に修理をお申し付けください。
  - 延長コードを使用する場合は、定期的に点検し、損傷している場合には交換してください。
  - 握り部は濡れていたり、油やグリースがつかないよう、常に乾いた状態で使用してください。
13. 次の場合は、電動工具のスイッチを切り、差し込みプラグを電源コンセントから抜いてください。
  - 使用しないとき、または修理する場合。
  - 刃物、ビット、砥石などの付属品の着脱をする場合。
  - その他、危険が予想される場合。
14. 調節キーやスパナなどは、必ず取り外してください。
  - 電源を入れる前に、調節に用いたキーやスパナなどの工具類が取り外しであることを確認してください。
15. 不意な始動は避けてください。
  - 電源につないだ状態で、スイッチに手を掛け運ばないでください。
  - 差し込みプラグを電源コンセントに差し込む前に、スイッチが切れていることを確認してください。
16. 屋外使用に合った延長コードを使用してください。
  - 屋外で延長コードを使用する場合、キャプタイヤコードまたはキャプタイヤケーブルを使用してください。
17. 油断しないで十分注意して作業を行ってください。
  - 電動工具を使用する場合は、取り扱い方法、作業のしかた、周りの状況など十分注意して慎重に作業してください。
  - 常識を働かせてください。
  - 疲れているときは、使用しないでください。

18. 損傷した部品がないか点検してください

- 使用前に、保護カバーやその他の部品に損傷がないか十分点検し、正常に作動するか、また、所定機能を発揮するか確認してください。
- 可動部分の位置調整および締付け状態、部品の破損、取付け状態、その他、運転に影響を及ぼす全ての箇所に異常がないか確認してください。
- 損傷した保護カバーやスイッチ及び、その他の部品交換や修理は、取扱説明書の指示に従ってください。説明書に記載されていない場合は、お買い求めの販売店に修理を依頼してください。

19. 指定の付属品やアタッチメントを使用してください

- この取扱説明書に記載されている指定の付属品やアタッチメント以外のものは、事故やケガの原因になる恐れがあるので、使用しないでください。

20. 電動工具の修理は専門店に依頼してください

- この電動工具は、該当する安全規格に適合しているので改造しないでください。
- 修理は、必ずお買い求めの販売店にお申し付けください。ご自身で修理しますと、事故やケガの原因になります。

### 3. 充電ドライバー使用上のご注意

先に電動工具としての共通の注意事項を述べましたが、「充電ドライバー」として、さらに次に述べる注意事項を守ってください。

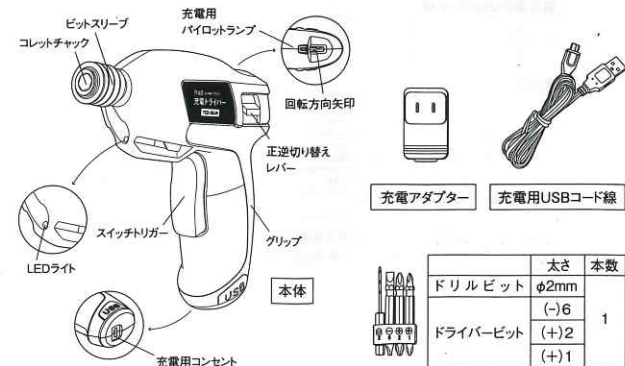
#### 警告

- 作業個所に電線管、水道管やガス管などの埋設物がないことを確かめてから使用してください
  - 埋設物があると先端工具や機体が触れ、感電、漏電、水漏れ、ガス漏れの恐れがあり、事故やケガの原因になります。
- 使用中、ふりまわされないように機体をしっかり確実に保持してください
  - 機体を確実に保持しないと、ケガの原因になります。
- 使用中は、回転部や切り屑に手や顔を近づけないでください
  - ドリルビットや切り屑は高温になります。手や顔を近づけると火傷などケガの原因となります。
- 使用中、本体の調子が悪かったり、異常音が出たときは、直ちにスイッチを切り、使用を中止してください。
  - そのまま使用を続けると、ケガの原因になります。異常を感じた場合のご相談、修理は必ずお買い求めの販売店にお申し付けください。お客様にての修理、改造は絶対にしないでください。重大な事故の原因となります。
- 誤って落としたり、ぶつけたときは、機体に破損、亀裂や変形がないかよく確かめてください
  - 機体に破損や亀裂、変形があると、ケガの原因になります。
- 充電部の端子を雨や水に濡らしたりしないでください。
  - 感電の原因になります。
- ラッカー、ペイント、ベンジン、シンナー、ガソリン、ガス、接着剤など可燃性、引火性のある場所での充電はしないでください。また、パソコンからの充電はしないでください。
  - 爆発や、火災の原因のほか、パソコンの故障に繋がる恐れがあります。
- 紙類、布類、畳、カーペット、ビニールなどの燃えやすい物の上や綿ほごりの多い場所では充電しないでください
  - 火災の原因になります。

#### 注意

- 充電器は、充電以外の用途には使用しないでください
  - ケガの原因になる可能性があります。
- 煙がでている、異臭がする、モーターが回らない、異常音が出るときは、すぐにスイッチを切ってください
  - そのまま使用すると、故障やケガ、火災、感電の原因になります。
- 石綿などの人体に有害な成分を含んだ材料を加工するときは防護対策をしてください
  - 保護メガネ、マスク、耳栓などをしないと健康を損ねる原因となります。
- 指定の付属品や先端工具は、取扱説明書に従って確実に取り付けてください
  - 誤った取付は、はずれたりして、ケガの原因になります。
- 作業中は、軍手など巻き込まれる恐れがある手袋は着用しないでください
  - 手袋を着用すると回転部に巻き込まれ、ケガの原因になります。
- 作業直後の切りくずは熱くなっているため、すぐに触れないでください
  - 火傷の原因になります。
- 作業中は、ヘルメットや安全靴などの防具着用を心がけてください
  - 防具を着用しないで作業をするとケガの原因となります。
- 高所作業のときは、周りに人がいないことを確認し、落下物に注意してください
  - 材料や本体を落としたりと、事故の原因になります。
- 充電中に、異常発熱などの異常が起こったときは、電源部より差し込みプラグを抜いてください
  - そのまま充電を続けると、火災、バッテリーの破裂の原因になります。

### 4. 各部の名称



充電アダプター 充電用USBコード線

	太さ	本数
ドリルビット	φ2mm	1
ドライバービット	(-)6	
	(+)2	
	(+)1	

## 5. 仕様

### ●本体

モーター	直流マグネットモーター
電圧	DC3.6V
回転数	0~200min <sup>-1</sup>
最大トルク	4.5N・m
チャック	6.5mm六角 ワンタッチビットロック式
外形寸法 (長さ×幅×高さ)	約150×約45×125mm
質量	約380g

### ●バッテリー

種類	Li-ionバッテリー(内蔵式)
電圧	DC3.6V
容量	1500mAh

### ●充電アダプター

入力電源	AC100V 12VA 50/60Hz
出力容量	DC5V 450mA
充電時間	約4時間
質量	約34g

### ●充電用USBコード線

長さ	約1.08m
質量	約17g

### ●能力

	サイズ	材料	本数
木ネジ	φ3×20mm	米松	140本
コーススレッド	φ3.5×25mm		30本
なべ小ねじ	M5×8mm		200本
ドリルビット	φ2	軟鉄 厚さ1mm	55個

※改善のため、仕様などを予告なく変更する場合があります。  
※目安の参考です。充電状態、材料の条件により異なります。

## 6. 用途

- 木ネジ、小ネジ、ナットの締めつけ、ゆるめ
- 木材、金属、樹脂材の穴あけ

## 7. 点検

ご購入いただいたとき

- 輸送途上での、損傷箇所はありませんか。
- 型名は、ご注文通りですか。
- 付属部品が全部揃っていますか。万一、不具合な点がありましたらお買い上げの販売店へご連絡ください。

ご使用いただくとき

- 本体、付属品に損傷箇所がないか確認してください。
- 充電用USBコード線にキズがついていないか確認してください。
- ネジやボルトの緩み、脱落がないか確認してください。
- 組立、接続が正しく行われているか確認いただき、万一、不具合点がございましたらお買い上げの販売店へご連絡ください。



## 8. 充電の仕方

●お買い上げのときは、充電されていない状態です。ご使用前に付属の充電用アダプターで正しく充電してください。

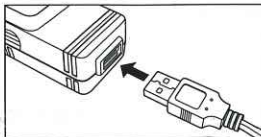
### ⚠警告

- 雨中では使用しないでください。感電の原因となります。
- パソコンからの充電はしないでください。
- 他社製の充電アダプターをご使用の場合は、付属の充電アダプターと同等仕様のもをご利用ください。

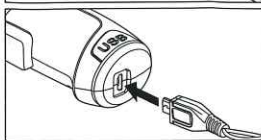
### ⚠注意

- 周囲の温度が0℃～40℃の範囲内でご使用してください。
- エンジン発電機を電源として、充電しないでください。
- 異常が発生した場合は直ちに使用を中止し、修理をご依頼ください。

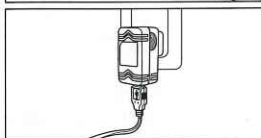
- ①充電アダプターのUSBジャックコンセントに、充電用USBコード線のUSBジャックを差し込みます。



- ②充電用USBコード線のマイクロUSBを本体の充電用コンセントに差し込みます。

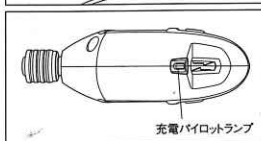


- ③充電アダプターを電源コンセントに差し込みます。



- ④充電開始で充電パイロットランプが点灯します。

赤点灯：充電中  
緑点灯：充電完了  
充電が完了したら、充電用アダプターを電源コンセントから抜いてください。



7

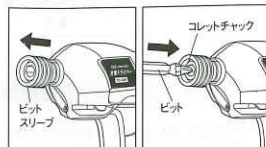
## 9. 充電ドライバーの使い方

### ⚠注意

- 本体にはクラッチ機構が付いていません。ネジの締め付けや、穴あけ作業の際に、一定の負荷がかかり、回転が止まった場合はすぐにスイッチを切ってください。
- ネジの締め付けや、穴あけ作業のとき無理に押し付ける使い方はしないでください。故障の原因となります。
- 本体が熱くなったら作業を中断し、冷やしてからご使用ください。
- 本体をしっかり保持して慎重に作業してください。
- 木材や金属の穴の抜け際は本体に大きな反力がかかり振り回される可能性があり、ケガの原因となります。

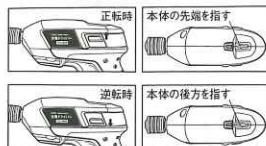
- ①先端工具の取付け・取り外し

- 本体の先端部のビットスリーブを引き上げた状態で、コレットチャックの奥までビットをしっかりと差し込んでください。  
※ビット装着後ビットスリーブが元の状態にもどることを確認してください。  
※ビット装着後、ビットを軽くつまんでコレットチャックにしっかりと固定されていることを確認ください。
- ビットを取り外すときは、取り付けの逆順で取り外しができます。



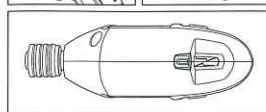
- ②スイッチの操作

- 正転(コレットチャック側から見て反時計方向)  
ネジの締め付けや穴あけ作業のときに使います。  
正逆切り替えレバーを上方向に上げます。
- 逆転(コレットチャック側から見て時計方向)  
ネジの緩めのときに使います。  
正逆切り替えレバーを下方向に下げます。



- スイッチロック

正逆切り替えレバーを中央部にセットすればスイッチはロックされ、不意の起動を防ぎます。



- ③LEDライトについて

スイッチトリガーを引くたびにLEDライトが点灯し、スイッチトリガーを離せば消灯します。



8

#### ④正しく作業するには

- 本体をしっかり持ち、まっすぐに押しながらスイッチトリガーを引いてください。
- ネジ締めの場合、締め付け時間が長すぎるとネジやビットが折れることがあります。事前に試し締めして適切な締め付け時間を把握してください。
- 木ネジは締め付ける前に、ネジ径よりも細い木工用ドリルで下穴をあけておくと、まっすぐにねじ込むことができます。また、木材の割れを防ぐことができます。

木ネジを締め付けるときの下穴のサイズは表を参考にしてください。

ネジの呼び径 (mm)	下穴径の目安 (mm)
3.1	2.0~2.2
3.5	2.2~2.5
3.8	2.5~2.8
4.5	2.9~3.2
4.8	3.1~3.4

## 10. 故障かな?と思ったら

- ①取扱説明書(8頁~10頁)を読みなおし、使い方に誤りがないか確認してください。
- ②充電については、取扱説明書7頁の「充電の仕方」の項目を読み直してください。
- ③次に想定される主な症状と原因および対処方法をご紹介します。ご参考としてください。

症状	原因	対処
・スイッチトリガーを引き込んでも、起動しない。	・バッテリーの消耗。 ・バッテリーの温度が最適温度範囲外になっている。	・バッテリーを充電するか、交換する。 ・バッテリーが最適温度になるまで待つか、交換する。
・締め付け時、穴あけ時の振動が大きい。	・先端工具の外れ。 ・ビットの振れ。	・先端工具をきちんと取り付ける。 ・ビットの交換。
・充電しても満充電しない。 ・満充電しても使用時間が短い。	・バッテリーの寿命。	・バッテリーの交換。

※バッテリーの交換はお買い求めの販売店にお申し付けください。

## 11. 修理を依頼するときは

- 「故障かな?と思ったら」を読んでも、ご不明な点があるときは、お買い求めの販売店にお申し付けください。
- 修理を依頼されるときは、お買い求めの販売店にお申し付けください。

## 12. お手入れと保管方法

### 使い終わったら

- 先端工具を取り外してください。

### △注意

- 作業直後の先端工具は高温になっている場合があります。本体、先端工具を冷やしてから取り外してください。火傷の原因となります。

### お手入れについて

- 本体の汚れ、埃の付着を取り除いてください。
- コレットチャック内部のゴミを取り除いてください。
- 本体の汚れは薄めた中性洗剤などを含ませた柔らかい布でふき取ってください。

### 保管について

- 子供の手が届くところ、また錠がかからないところには置かないようにしてください。
- 風雨にさらされたり、湿度の高いところに置かないようにしてください。
- 直射日光が当たったり、車中など高温になるところには置かないでください。
- 常に満充電の状態での保管をしてください。